

# HELDELE

GEBÄUDETECHNIK  
AUTOMATION  
ITK SYSTEMHAUS



NACHHALTIGES  
WIRTSCHAFTEN



## WIN-CHARTA NACHHALTIGKEITSBERICHT

2022

HELDELE GMBH



Bericht im Rahmen der Wirtschaftsinitiative Nachhaltigkeit (WIN)  
Baden-Württemberg

## Inhaltsverzeichnis

<b>1. Über uns</b>	<b>1</b>
<b>2. Die WIN-Charta</b>	<b>3</b>
<b>3. Mitgeltende Dokumente</b>	<b>4</b>
<b>4. Checkliste: Unser Nachhaltigkeitsengagement</b>	<b>5</b>
<b>5. Unsere Schwerpunktthemen</b>	<b>6</b>
Schwerpunktthema 1 (Leitsatz 1) : Menschenrechte, Sozialbelange & Belange von Arbeitnehmenden	7
Schwerpunktthema 2 (Leitsatz 7) : Unternehmenserfolg und Arbeitsplätze	9
<b>6. Weitere Aktivitäten</b>	<b>12</b>
Menschenrechte, Sozialbelange & Belange von Arbeitnehmenden	12
Umweltbelange	14
Ökonomischer Mehrwert	18
Nachhaltige und faire Finanzen, Anti-Korruption	19
Regionaler Mehrwert	20
<b>7. Unser WIN!-Projekt</b>	<b>22</b>
<b>8. Kontaktinformationen</b>	<b>27</b>
Ansprechpartnerin / Ansprechpartner	27
Impressum	27

## 1. Über uns

### UNTERNEHMENS DARSTELLUNG

**BEREICH GEBÄUDETECHNIK :** Verwaltungsgebäude, Flughäfen, Produktionshallen und Museen: Es gibt wohl keinen Gebäudetyp, den HELDELE noch nicht mit elektrotechnischer Einbruch-, Brandmeldetechnik oder modernster Gebäudetechnik, erneuerbaren Energieanlagen und moderner Ladeinfrastruktur für die E-Mobilität ausgestattet hat. Wir betreuen grundsätzlich alle Projekte nach dem Prinzip „One face to the customer“. Das heißt: Während der gesamten Projektlaufzeit haben Sie einen persönlichen Ansprechpartner, der Sie umfassend betreut. Dabei kommt Ihnen unsere Herstellerunabhängigkeit zugute, durch die wir Ihnen immer die für Sie beste Lösung empfehlen können.

**BEREICH IT :** Je reibungsloser Informationen fließen, desto effizienter arbeiten Menschen zusammen. HELDELE verbindet Menschen per Telekommunikation und Informationstechnik seit über dreißig Jahren. Unser IT-Bereich bündelt dieses Know-how für die integrierten Lösungen der Zukunft.

Mit modernster Messtechnik analysieren wir heute schon Ihr Datenvolumen unter Berücksichtigung ihrer zukünftigen Anforderung von morgen. Auf dieser Basis führen wir Ihre unterschiedlichen Systeme zu einem einheitlichen Ganzen zusammen: lokal, dezentral, global. Ob Hardware oder Software – für das perfekte Zusammenspiel finden Sie im IT-Bereich alles unter einem Dach. Der wohl einzigartige Mix aus Erfahrung, Wissen, Produkten und Dienstleistungen wird auch Sie überzeugen.

**BEREICH AUTOMATION :** Moderne Automatisierungs- und Verfahrenstechnik ermöglicht es, komplexe und hochsensible Anlagen, Maschinen und Verfahren zu beherrschen und zuverlässiger, effizienter und gleichzeitig sicherer zu machen. Die HELDELE GmbH am Standort Stuttgart bietet modernste Verfahrenstechnologien für nahezu alle Prozesse an. Die HELDELE Automation GmbH rundet das Portfolio mit modernster Automatisierungstechnologien ab. Mit eigenem Steuerungsbau stehen wir Ihnen als zuverlässiger Partner bei allen Fragen der Prozessautomation und Prozessvisualisierung kompetent zur Seite. Am Standort in Lenningen konstruieren, fertigen und montieren die Arbeitnehmenden der HELDELE Mechatronik GmbH kundenspezifische Sondermaschinen, Montageanlagen sowie Roboterzellen und Handling Systeme.

Wir entwickeln und realisieren schlüsselfertige Projekte: Von der Neukonzeption bis hin zum Retrofit Ihrer Anlage. Dabei übernehmen wir für Sie nicht nur die Elektrokonstruktion, die Elektromontage sowie die SPS- und Roboterprogrammierung, sondern statten Ihre Anlagen auch mit der passenden Steuerungs- und Automatisierungstechnik aus. Unser Dienstleistungsbereich „Industrial Services“ bietet Ihnen zudem die Instandhaltung und Reparatur Ihrer Anlagen an - weltweite Analyse und Diagnose über das World Wide Web eingeschlossen.

**BEREICH SERVICE & WARTUNG :** Selbstverständlich können Sie sich in allen Fachbereichen auch nach Projektende auf HELDELE verlassen. Unsere 24-Stunden-Hotline garantiert Ihnen einen Rund-um-die-Uhr-Service und zwar an 365 Tagen im Jahr.

# ÜBER UNS

## WESENTLICHKEITSGRUNDSATZ

Mit diesem Bericht dokumentieren wir unsere Nachhaltigkeitsarbeit. Der Bericht folgt dem Wesentlichkeitsgrundsatz. Er enthält alle Informationen, die für das Verständnis der Nachhaltigkeitssituation unseres Unternehmens erforderlich sind und die wichtigen wirtschaftlichen, ökologischen und gesellschaftlichen Auswirkungen unseres Unternehmens widerspiegeln.



*Selbstverständlich sehen wir Arbeitnehmende stellvertretend für männlich, weiblich oder divers nach AGG. Dem leichteren Lesefluss geschuldet sprechen wir im weiteren Verlauf ausschließlich von Arbeitnehmenden.*

## 2. Die WIN-Charta

### BEKENNTNIS ZUR NACHHALTIGKEIT UND ZUR REGION

Mit der Unterzeichnung der WIN-Charta bekennen wir uns zu unserer ökonomischen, ökologischen und sozialen Verantwortung. Zudem identifizieren wir uns mit der Region, in der wir wirtschaften.

### DIE 12 LEITSÄTZE DER WIN CHARTA

Die folgenden 12 Leitsätze beschreiben unser Nachhaltigkeitsverständnis.

#### **Menschenrechte, Sozialbelange & Belange von Arbeitnehmenden**

Leitsatz 01 – Menschenrechte und Rechte der Arbeitnehmenden: *"Wir achten und schützen Menschenrechte sowie Rechte der Arbeitnehmenden, sichern und fördern Chancengleichheit und verhindern jegliche Form der Diskriminierung und Ausbeutung in all unseren unternehmerischen Prozessen."*

Leitsatz 02 – Wohlbefinden der Mitarbeitenden: *"Wir achten, schützen und fördern das Wohlbefinden und die Interessen unserer Mitarbeitenden."*

Leitsatz 03 – Anspruchsgruppen: *"Wir berücksichtigen und beachten bei Prozessen alle Anspruchsgruppen und deren Interessen."*

#### **Umweltbelange**

Leitsatz 04 – Ressourcen: *"Wir steigern die Ressourceneffizienz, erhöhen die Rohstoffproduktivität und verringern die Inanspruchnahme von natürlichen Ressourcen."*

Leitsatz 05 – Energie und Emissionen: *"Wir setzen erneuerbare Energien ein, steigern die Energieeffizienz und senken Treibhausgas-Emissionen zielkonform oder kompensieren sie klimaneutral."*

Leitsatz 06 – Produktverantwortung: *"Wir übernehmen für unsere Leistungen und Produkte Verantwortung, indem wir den Wertschöpfungsprozess und den Produktzyklus auf ihre Nachhaltigkeit hin untersuchen und diesbezüglich Transparenz schaffen."*

#### **Ökonomischer Mehrwert**

Leitsatz 07 – Unternehmenserfolg und Arbeitsplätze: *"Wir stellen den langfristigen Unternehmenserfolg sicher und bieten Arbeitsplätze in der Region."*

Leitsatz 08 – Nachhaltige Innovationen: *"Wir fördern Innovationen für Produkte und Dienstleistungen, welche die Nachhaltigkeit steigern und das Innovationspotenzial der baden-württembergischen Wirtschaft unterstreichen."*

#### **Nachhaltige und faire Finanzen, Anti-Korruption**

Leitsatz 09 – Finanzentscheidungen: *"Wir handeln im Geiste der Nachhaltigkeit vor allem auch im Kontext von Finanzentscheidungen."*

Leitsatz 10 – Anti-Korruption: *"Wir verhindern Korruption, decken sie auf und sanktionieren sie."*

#### **Regionaler Mehrwert**

Leitsatz 11 – Regionaler Mehrwert: *"Wir generieren einen Mehrwert für die Region, in der wir wirtschaften."*

Leitsatz 12 – Anreize zum Umdenken: *"Wir setzen auf allen Unternehmensebenen Anreize zum Umdenken und zum Handeln und beziehen sowohl unsere Mitarbeitende als auch alle anderen Anspruchsgruppen in einen ständigen Prozess zur Steigerung der unternehmerischen Nachhaltigkeit ein."*

### ENGAGIERTE UNTERNEHMEN AUS BADEN-WÜRTTEMBERG

Ausführliche Informationen zur WIN-Charta und weiteren Unterzeichnern der WIN-Charta finden Sie auf <http://www.nachhaltigkeitsstrategie.de/wirtschaft-handelt-nachhaltig>.

## 3. Mitgeltende Dokumente

Da eine komplette Integration in die WIN-Charta sprengen würde, verweisen wir hier auf weitere ergänzende Unterlagen im Hause Heldele:

- HELDELE Leitidee
- HELDELE Führungsleitbild
- HELDELE Verhaltenskodex
- HELDELE Verhaltenskodex für Lieferanten, Nachunternehmer und sonstige Geschäftspartner
- Qualitätsmanagementhandbuch DIN EN ISO 9001:2015
- Datenschutzhandbuch & externe Prüfung
- Arbeitsschutzmanagementhandbuch
- Informationssicherheitsmanagementbuch DIN EN ISO 27001
- Energieaudit gemäß DIN EN 16247

# CHECKLISTE: UNSER NACHHALTIGKEITSENGAGEMENT

## 4. Checkliste: Unser Nachhaltigkeitsengagement

Charta-Unterzeichner seit: 20. Mai 2014

### ÜBERSICHT: NACHHALTIGKEITSANSTRENGUNGEN IM UNTERNEHMEN

	SCHWER- PUNKTSETZUNG	QUALITATIVE DOKUMENTATION	QUANTITATIVE DOKUMENTATION
Leitsatz 1	<input checked="" type="checkbox"/>	<input checked="" type="checkbox"/>	<input checked="" type="checkbox"/>
Leitsatz 2	<input type="checkbox"/>	<input checked="" type="checkbox"/>	<input type="checkbox"/>
Leitsatz 3	<input type="checkbox"/>	<input checked="" type="checkbox"/>	<input type="checkbox"/>
Leitsatz 4	<input type="checkbox"/>	<input checked="" type="checkbox"/>	<input checked="" type="checkbox"/>
Leitsatz 5	<input type="checkbox"/>	<input checked="" type="checkbox"/>	<input checked="" type="checkbox"/>
Leitsatz 6	<input type="checkbox"/>	<input checked="" type="checkbox"/>	<input type="checkbox"/>
Leitsatz 7	<input checked="" type="checkbox"/>	<input checked="" type="checkbox"/>	<input checked="" type="checkbox"/>
Leitsatz 8	<input type="checkbox"/>	<input checked="" type="checkbox"/>	<input type="checkbox"/>
Leitsatz 9	<input type="checkbox"/>	<input checked="" type="checkbox"/>	<input type="checkbox"/>
Leitsatz 10	<input type="checkbox"/>	<input checked="" type="checkbox"/>	<input type="checkbox"/>
Leitsatz 11	<input type="checkbox"/>	<input checked="" type="checkbox"/>	<input type="checkbox"/>
Leitsatz 12	<input type="checkbox"/>	<input checked="" type="checkbox"/>	<input type="checkbox"/>

### ES WURDEN FOLGENDE ZUSATZKAPITEL BEARBEITET:

Zusatzkapitel: Nichtfinanzielle Erklärung	<input type="checkbox"/>
Zusatzkapitel: Klimaschutz	<input type="checkbox"/>

### NACHHALTIGKEITSANSTRENGUNGEN VOR ORT

**Unterstütztes WINI-Projekt:** Interaktives Lernen in Schulen (INSCH)  
Projektbeschreibung im Kapitel 7 ab Seite 24

### Schwerpunktbereich:

- |  |  |   |
|--|--|---|
| <input type="checkbox"/> Energie und Klima | <input checked="" type="checkbox"/> Ressourcen | <input checked="" type="checkbox"/> Bildung für nachhaltige Entwicklung |
| <input type="checkbox"/> Mobilität         | <input type="checkbox"/> Integration           |   |

### Art der Förderung:

- Finanziell    Materiell    Personell

**Umfang der Förderung:** Finanzielle Unterstützung an die HELDELE Stiftung und Zuarbeit durch ehrenamtlich tätige Personen.

## 5. Unsere Schwerpunktt Themen

### ÜBERBLICK ÜBER DIE GEWÄHLTEN SCHWERPUNKTE

**Leitsatz 1:** Menschenrechte und Rechte der Arbeitnehmenden: *"Wir achten und schützen Menschenrechte sowie Rechte der Arbeitnehmenden, sichern und fördern Chancengleichheit und verhindern jegliche Form der Diskriminierung und Ausbeutung in all unseren unternehmerischen Prozessen."*

**Leitsatz 07 – Unternehmenserfolg und Arbeitsplätze:** *"Wir stellen den langfristigen Unternehmenserfolg sicher und bieten Arbeitsplätze in der Region."*

### WARUM UNS DIESE SCHWERPUNKTE BESONDERS WICHTIG SIND

Die Vielzahl der hier lebenden Kulturen erschließen uns Möglichkeiten neue Arbeitnehmende für HELDELE zu gewinnen.

Dabei wird es immer wichtiger, die Chancengleichheit und die Einstiegsqualifizierung zu fördern. Die Achtung der Menschenrechte und der Arbeitnehmerbedürfnisse bilden auch bei HELDELE eine Grundvoraussetzung für die Weiterentwicklung der Arbeitnehmenden. Dies unterstützt uns auch bei der mittel- und langfristigen Bindung von motivierten Arbeitnehmenden, ohne die wir die komplexen Dienstleistungen für unsere Kunden nicht erfüllen könnten.

Wir bei Heldele bilden schon seit Gründung des Unternehmens im Jahr 1964 konsequent aus. Über die Jahre haben wir viele Vorteile erkannt.

- Eine betriebliche Ausbildung ist der beste Schutz vor Fachkräftemangel und daher eine Investition in die Zukunft.
- Die Rekrutierung einer bereits qualifizierten Fachkraft auf dem externen Arbeitsmarkt dauert lange und ist kostspielig.
- Durch die eigene Ausbildung gewinnen wir langfristig eine loyale Fachkraft, die gut ins Team passt und genau auf die Bedürfnisse des Unternehmens hin ausgebildet ist.
- Auszubildende bringen frische Ideen und die Impulse einer neuen Generation mit ins Unternehmen.
- Heldele findet durch die Ausbildung von jungen Menschen wertvolles Personal für die Zukunft.
- Unternehmen, die selbst ausbilden, ihre Auszubildenden in zwei bis dreieinhalb Jahren sehr gut kennen lernen und dadurch teure Fehlbesetzungen deutlich seltener sind als bei der Einstellung externer Fachkräfte.
- Ab dem 2. Ausbildungsjahr vermitteln wir auf Wunsch vielfältiges Wissen unserer Fachbereiche an die Auszubildenden. Berufsspezialisten in Sicherheitstechnik, Gebäudeautomation, Medientechnik und Themen der erneuerbaren Energien können für HELDELE gefördert werden.



## Schwerpunktthema 1 (Leitsatz 1) : Menschenrechte, Sozialbelange & Belange von Arbeitnehmenden



Leitsatz 01 – Menschenrechte und Rechte der Arbeitnehmenden: *"Wir achten und schützen Menschenrechte sowie Rechte der Arbeitnehmenden, sichern und fördern Chancengleichheit und verhindern jegliche Form der Diskriminierung und Ausbeutung in all unseren unternehmerischen Prozessen."*

### ZIELSETZUNG

Wir legen Wert auf einen respektvollen und loyalen Umgang miteinander. Wir achten die Rechte und Würde jedes Einzelnen und schätzen soziale und kulturelle Vielfalt als Bereicherung für unser produktives Arbeitsumfeld. Allen Mitarbeitern stehen die gleichen Chancen sowohl bei der Einstellung als auch bei der späteren Entwicklung über unseren Karriereplan zu. Diskriminierung aufgrund von Herkunft, Geschlecht, sexueller Orientierung, Religion, Alter oder Behinderung wird nicht toleriert.

### ERGRIFFENE MASSNAHMEN

- Ergänzung unseres HR-Management-Systems mit einem Schulungsmodul
- Einrichtung einer neutralen Beschwerdestelle
- Heldele fordert Mitarbeiter auf, Heldele auf der Bewertungsplattform Kununu zu bewerten

### ERGEBNISSE UND ENTWICKLUNGEN

- Die HELDELE Compliance steht nun für alle Interessierten parallel neben der Homepage auch auf der HELDELE Schulungsplattform zur Verfügung.
- Mitarbeitende sind informiert und können jederzeit einen anonymen Kontakt zu einer neutralen externen Beschwerdestelle aufnehmen.
- Die verdichteten Ergebnisse, welche die Bewertungsplattform für den Arbeitgeber anbieten, werden regelmäßig abgefragt und interpretiert. Ggf. werden daraus weitere Maßnahmen abgeleitet.

### INDIKATOREN

- Die schon seit Jahren bei HELDELE gelebte Compliance haben wir nun in einem Dokument zusammengefasst und werden diese unseren Mitarbeitenden gegenüber kommunizieren. Ein weiterer Vorteil besteht darin, mit unseren Geschäftspartnern vertrauensvoll zusammenzuarbeiten

## UNSERE SCHWERPUNKTTHEMEN

und deren Anfragen bezüglich Einhaltung des Lieferkettengesetzes zu beantworten. Unsere Kunden und Lieferanten stellen vermehrt Nachfragen zu unseren Bezugsquellen und Transportwegen. Wir sind froh, frühzeitig diesen wichtigen Themenkomplex in den Focus genommen zu haben.

- Der Kontakt zur neutralen Beschwerdestelle kann jederzeit hergestellt werden. Erfreulicherweise sind seit der Veröffentlichung der Beschwerdestelle im Herbst 2022 bisher noch keine Vorfälle eingetreten.
- Bei Kununu gingen bisher 68 Bewertungen ein. Der Score liegt bei 3,6, wobei 4-5 die beste Bewertung (sehr gut) wäre. Die Weiterempfehlungsquote liegt bei 67 Prozent.

### AUSBLICK

Anfang 2024 muss das Lieferkettensorgfaltspflichtengesetz von noch mehr Firmen beachtet werden. Dann vermuten wir eine sprunghafte Erhöhung der Anfragen. HELDELE hat sein Berichtswesen schon frühzeitig darauf eingestellt und Schwachstellen erkannt und beseitigt. Einer etwaigen Anfragenflut sehen wir somit gewachsen.

Aufgrund einer gelebten Firmenkultur, den angebotenen Benefits und gut ausgebildeten Führungskräfte gehen wir davon aus, dass auch in Zukunft die Beschwerdestelle keine Arbeit haben wird.

Eine Vorstufe zur Beschwerdestelle hat HELDELE mit der aktiven Aufforderung an die Mitarbeitende schon geschaffen. Diese können bei Kununu ihre Bewertung zum Unternehmen abgeben. Wir gehen davon aus, dass die Hemmschwelle des Einzelnen für Kununu spricht und diese Option gegenüber der Beschwerdestelle zuerst genutzt wird.

## Schwerpunktthema 2 (Leitsatz 7) : Unternehmenserfolg und Arbeitsplätze



Leitsatz 07 – Unternehmenserfolg und Arbeitsplätze: *"Wir stellen den langfristigen Unternehmenserfolg sicher und bieten Arbeitsplätze in der Region."*

### ZIELSETZUNG

Facharbeitermangel und fehlende Auszubildene beklagt die deutsche Wirtschaft schon seit vielen Jahren. Auch HELDELE kennt dieses Problem und bietet im Durchschnitt 60 bis 80 Arbeitsplätze für Fachkräfte an.

Da dieser Durchschnittswert seit Jahren konstant ist, sehen wir Notwendigkeit jüngere Menschen anzusprechen und auf konsequente Ausbildung zu setzen. Zum einen können wir Jugendliche bei der Entscheidungsfindung und Berufswahl von vielen Vorteilen der Elektrotechnik, Automation, Informationstechnologie und Erneuerbaren Energien überzeugen. Zum anderen sind Arbeitsplätze in diesen Bereichen zukunftssicher und bieten den Mitarbeitenden viele Weiterbildungs- und Entwicklungsmöglichkeiten.

Durch den internationalen Wettbewerb sind unsere Kunden gezwungen, sämtliche technischen Möglichkeiten, wie bspw. Energieoptimierungen durch Lastabschaltung oder erhöhtem IT-Einsatz, zu nutzen.

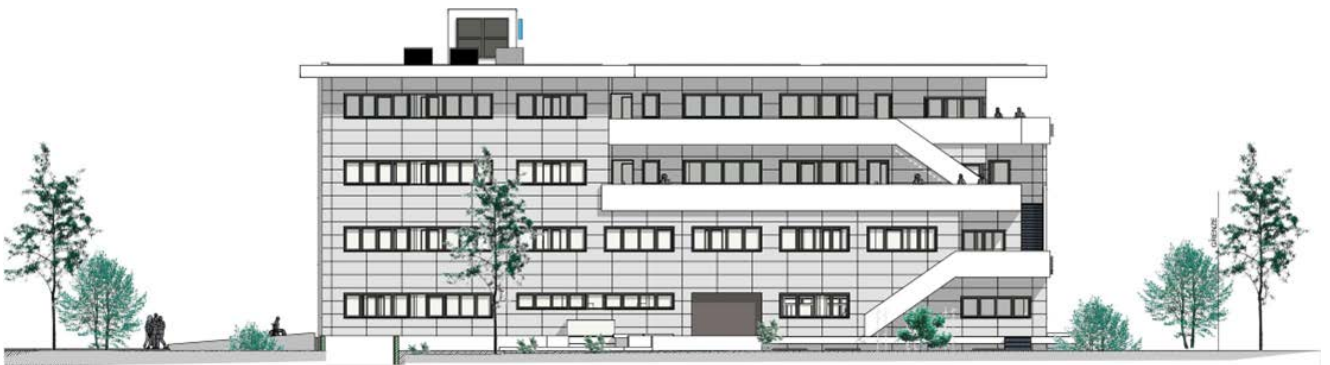
Um dies Erfüllung der Kundenwünsche sicherzustellen, beschreiten wir folgende Wege:

- Nachqualifizierung von Quereinsteigern
- Integration ausländischer Fachkräfte
- Ausbildung Berufseinsteiger

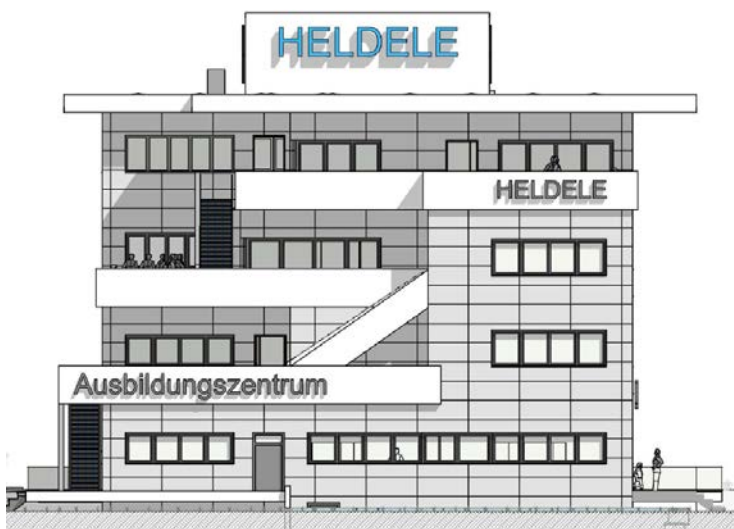
# UNSERE SCHWERPUNKTTHEMEN

## ERGRIFFENE MASSNAHMEN

Aktuell bietet HELDELE ca. 100 Jugendliche in 14 verschiedenen Ausbildungsberufen die Chance auf einen Fachkräfteabschluss an. Um die zukünftigen Anforderungen an technischen Lösungen unserer Kunden erfüllen zu können, ist es notwendig, noch weitere Menschen in die Ausbildung zu nehmen. Steigende technische Anforderungen in den Ausbildungsberufen erfordern eine breitere und tiefere Vermittlung der Ausbildungsinhalte. Dies erfordert mehr technisches Equipment und weitere Ausbilder. In unseren bestehenden Räumen stoßen wir bei der Realisierung und die Grenzen. Die offenen Stellen können zumindest teilweise zukünftig durch die Erhöhung der Ausbildungsquote besetzt werden. Unser Karrieremodell bietet individuelle Entwicklungsmöglichkeiten nach der bestandenen Ausbildung. Auch diese Schulungen fordern weiteren Platzbedarf im Unternehmen. Mit einem Neubau wird HELDELE diese Aufgabe erfüllen können.



## ERGEBNISSE UND ENTWICKLUNGEN



HELDELE plant am Standort Salach ein Ausbildungszentrum zu errichten. Hierzu wurde ein angrenzendes Grundstück erworben. Dieses Ausbildungszentrum ist als mehrgeschossiges freistehendes Gebäude geplant. Im Erdgeschoss soll die technisch-gewerbliche Ausbildung und in den Obergeschossen die theoretische und IT-Ausbildung angesiedelt werden. Sozial-, Schulungs- und Veranstaltungsräume werden mit Kommunikationsinseln, Chill-Lounge den Ansprüchen der Generation Z gerecht.

# UNSERE SCHWERPUNKTTHEMEN

## INDIKATOREN

Der Zukauf des oben genannten Grundstücks wurde notariell beurkundet. Pläne sind vom Architekten erstellt und werden für die Baufreigabe vorbereitet.

## AUSBLICK

Mit dem Neubau und den neuen Räumlichkeiten wird gewährleistet, dass die aktuellen Technischen Entwicklungen bspw. in der Gebäudeautomation, Energiemanagement oder bei den erneuerbaren Energien ansprechend in Theorie und Praxis vermittelt werden. In diesem neuen Gebäude sind die Mitarbeiter räumlich getrennt von der vorhandenen Fertigung. Dadurch können sich die Ausbilder und Auszubildenden vollkommen auf die Ausbildungsinhalte konzentrieren. Durch die Erweiterung können wir auch Auszubildenden verbundener Unternehmen intensive Prüfungsvorbereitungen ermöglichen. In den neu geschaffenen repräsentativen Räumen werden Veranstaltungen, Weiterbildungen, Seminare und Workshops im Hause HELDELE durchgeführt. Die Anmietung externer Räume entfällt. Im Obergeschoss wird mit neuester IT-Technik eine zukunftsorientierte Ausbildung für Fachinformatiker und andere Berufsbilder stattfinden. Die Anforderungen der Automation gehen zukünftig noch mehr in die Informationstechnologie, Softwareerstellung und Künstliche Intelligenz. Mit dem Neubau sehen wir uns dafür bestens vorbereitet.

## 6. Weitere Aktivitäten

### Menschenrechte, Sozialbelange & Belange von Arbeitnehmenden

#### LEITSATZ 01 – MENSCHENRECHTE UND RECHTE DER ARBEITNEHMENDEN



Siehe Schwerpunktthema 1 ab Seite 7

#### LEITSATZ 02 – WOHLBEFINDEN DER MITARBEITENDEN



Maßnahmen und Aktivitäten:

- Anschaffung ergonomischer höhenverstellbarer Tische.
- Regelmäßig wird kostenloses Obst an den Hauptstandorten angeboten.
- Gründung einer Laufgruppe.
- Erfolgreiche Teilnahme der Mitarbeiterkinder beim Wettbewerb First Lego-League in den USA.



Ergebnisse und Entwicklungen:

- Am Standort Salach werden alle konventionellen Schreibtische durch elektrisch höhenverstellbare Schreibtische ersetzt. Aufgrund der aktuellen Lieferschwierigkeiten wird Zug um Zug ausgetauscht.
- Das bereitgestellte Obst wird von den Mitarbeitern gerne angenommen. Für unsere Techniker und Monteure, welche nur zeitweise in Salach sind, wird zu verschiedenen Uhrzeiten das Angebot bereitgestellt.

## WEITERE AKTIVITÄTEN



- Engagierte Mitarbeiter haben Anfang des Jahres eine Laufgruppe gegründet. HELDELE hat dies ausdrücklich begrüßt und unterstützt diese Gruppe auf verschiedenen Ebenen.
- Nach erfolgreichen Teilnahmen an mehreren regionalen und überregionalen Wettkämpfen haben die Kinder unserer Mitarbeiter einen sehr guten 5. Platz bei den diesjährigen Worcester Polytechnic Institut (WPI) Open vom 9. bis 11. Juni in Worcester, Massachusetts, USA belegt. Die HELDELE Robotics waren Teil eines beeindruckenden Wettbewerbs mit über 75 Teams aus aller Welt. Die Aufwendungen haben wir gerne übernommen.

Ausblick:

- Wir werden weiterhin das Wohlbefinden unserer Mitarbeitenden fest im Blick haben und auch die Benefits, welche unter [Die Benefits der HELDELE Gruppe im Überblick - HELDELE](#) ausführlich erläutert sind, regelmäßig den gestellten Ansprüchen an einen modernen Arbeiter anpassen.

# WEITERE AKTIVITÄTEN

## LEITSATZ 03 – ANSPRUCHSGRUPPEN



Maßnahmen und Aktivitäten:

- Um noch mehr Anspruchsgruppen das gesamte umfangreiche Leistungsspektrum von HELDELE zugänglich machen zu können, haben wir das Redaktionsteam um verschiedene Technikbereiche erweitert. Somit sind nun alle Fachbereiche redaktionell eingebunden. Wir haben die bestehenden Social-Media-Kanäle Facebook, Youtube, Twitter, Instagram, LinkedIn und Xing mit TikTok ergänzt.

Ergebnisse und Entwicklungen:

- Durch das Engagement einer jungen Kollegin und eines Kollegen in den genannten Social-Media-Kanälen konnte HELDELE in der jungen Zielgruppe unsere Bekanntheit meßbar steigern.

Ausblick:

- Nach wie vor publizieren wir die HELDELE NEWS und HELDELE INTERN für Mitarbeitende und Rentner parallel zu den Sozial-Media-Kanälen. Den Anforderungen unserer Anspruchsgruppen entsprechend werden wir die Druckauflage der HELDELE News anpassen. Wir gehen davon aus, dass zukünftig die elektronischen Medien noch weiter an Zulauf gewinnen werden.

## Umweltbelange

### LEITSATZ 04 – RESSOURCEN



Maßnahmen und Aktivitäten:

- Erweiterung der hauseigenen PV-Anlage auf dem Dach des IT-Gebäudes.
- Bereitstellung weiterer Ladesäulen für Elektrofahrzeuge am Standort Salach.
- Restmengen und Verschnitte von Kupferleitungen werden gesammelt und durch Mitarbeitende wird das Kupfer von Fremdstoffen getrennt. Danach wird das granuliert Kupfer wieder dem Rohstoffmarkt zugeführt.

Ergebnisse und Entwicklungen:

- Auf dem Dach des IT-Gebäudes wurden 110 Module mit jeweils 360 Watt und 32 Module mit jeweils 260 Watt installiert. Dies entspricht einer Gesamtleistung von 47,9 kWp.
- Auf dem Betriebsgelände in Salach wurden folgende Ladepunkte errichtet:



## WEITERE AKTIVITÄTEN

- 4 Ladepunkte 11kW Parkplatz Burrenstraße.
- 2 Ladepunkte 22kW in der Tiefgarage
- 2 Ladepunkte 11kW vor dem Eingang am IT-Gebäudes
- 2 Ladepunkte 22kW Parkplatz Uferstraße
- 3 Ladepunkte Besucherparkplatz Technologiecenter (1 x DC 50kW CCS und 1 x DC 50kW Chademo und 1 x AC 22kW)



Ausblick:

- Weitere Dachflächen werden auf Tragfähigkeit und PV-Netzeinbindung geprüft.
- Die Ladeinfrastruktur wird den Anforderungen entsprechend weiter ausgebaut.
- Das bei der Kupferaufbereitung anfallende Kunststoffgranulat sammeln wir getrennt. Eine sinnvolle Rückführung in einen nachhaltigen Kreislauf ist somit möglich.

### LEITSATZ 05 – ENERGIE UND EMISSIONEN



Maßnahmen und Aktivitäten:

- Aufbau eines betrieblichen Umweltmanagementsystems (UMS) ISO 14001.
- Beschaffung neuer e-Fahrzeuge.

Ergebnisse und Entwicklungen:

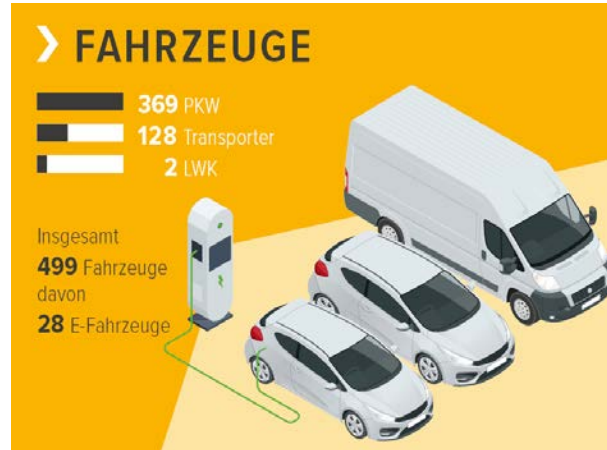
- HELDELE schafft eine Teilzeitstelle für die Erstellung eines Pflichtenheftes und Umsetzung der daraus resultierenden vorbereitenden Maßnahmen.

# WEITERE AKTIVITÄTEN

## Indikator 1: Anzahl Firmenfahrzeuge je Typ

- 

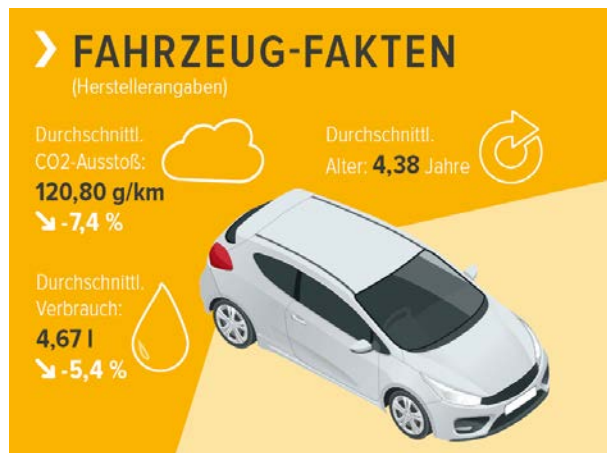
Gesamter Fuhrpark der HEDELE GmbH zum 30.06.2023



## Indikator 2: Durchschnittlicher CO<sub>2</sub>-Ausstoß je KFZ in g/km, Durchschnittliches Fahrzeugalter und durchschnittlicher Kraftstoffverbrauch in l

- 

Basiskennzahlen HELDELE Fuhrpark zum 30.06.2023



## Indikator 3: Anzahl Firmenfahrzeuge je Typklasse

- 

Basiskennzahlen HELDELE Fuhrpark zum Stand 30.06.2023



# WEITERE AKTIVITÄTEN

Ausblick:

- Eine Werksstudentin wird parallel zum Studium die grundlegenden Anforderungen der ISO 14001 bestimmen und einen Maßnahmenplan erarbeiten.
- Begründet durch lange Lieferzeiten seitens der Hersteller bleiben zur Zeit die Fahrzeuge länger im Bestand. Deshalb hat sich das Durchschnittsalter unserer Flotte erhöht. Durch die Neuanschaffung von Elektro-Fahrzeugen und Anschaffung neuer modernen Fahrzeuge mit Verbrennungsmotor konnte die die CO<sub>2</sub>-Belastung bei steigendem Flottenbestand weiter um 4,7 % gesenkt werden.
- In Anbetracht des Lieferkettensorgfaltspflichtengesetz legt auch HELDELE ein verstärktes Augenmerk auf die Reduzierung der Treibhausgas-Emmisionen. Wir werden weiterhin Maßnahmen zur Reduktion der Treibhausgase in unserem Dienstleistungsprozess vorantreiben.

## LEITSATZ 06 – PRODUKTVERANTWORTUNG



Maßnahmen und Aktivitäten:

- Aufgrund unserer umfangreichen Kundenbeziehungen unterstützt HELDELE das **Carbon Disclosure Project (CDP)** welches im Jahr 2000 in London als Non-Profit-Organisation gegründet wurde. Dessen Ziel besteht darin, dass Unternehmen und auch Kommunen ihre Umweltdaten veröffentlichen, etwa die klimaschädlichen Treibhausgasemissionen und den Wasserverbrauch.

Ergebnisse und Entwicklungen:

- Durch diese Zusammenarbeit können unsere OEM-Kunden direkt auf den von HELDELE bestätigten Nachhaltigkeitsbericht zugreifen und bewerten. Mit der Definition unserer Emmisionen in Scope 1 bis 3 haben wir als mittelständisches Unternehmen mit weniger als 1000 Mitarbeiter bereits freiwillig alle Bedingungen, welche für Firmen größer 1000 Mitarbeiter ab dem Jahr 2024 gelten, erfüllt

Ausblick:

- HELDELE ist sich seiner Verantwortung bewusst und arbeitet aktiv an der weiteren Reduzierung der in unserer Prozesskette verursachten Treibhausgas-Emmisionen. Wir vermissen aber einen allgemein gültigen und etablierten Standard zur Offenlegung der von uns erfolgreich realisierten Maßnahmen.

## Ökonomischer Mehrwert

### LEITSATZ 07 – UNTERNEHMENSERFOLG UND ARBEITSPLÄTZE



- Siehe Schwerpunktthema 2 ab Seite 9

### LEITSATZ 08 – NACHHALTIGE INNOVATIONEN



Maßnahmen und Aktivitäten:

- Heldele hat den Ausschreibungswettbewerb INNOVET des Bundesministeriums für Bildung und Forschung (BMBF) zusammen mit Partnern mit der Präsentation des gemeinsam erarbeiteten Projekts BexElektro gewonnen. Dies wurde im Nachhaltigkeitsbericht 2021 ausführlich beschrieben.

Ergebnisse und Entwicklungen:

- Die in Deutschland einzigartige Weiterbildung zum „Geprüften Berufsspezialist/in für Ladeinfrastruktur-Systeme und Elektromobilität“ haben wir aufgrund der begrenzten Anzahl an Plätzen im Pilot-Kurs mit einem Mitarbeiter erfolgreich teilgenommen. Der Abschluss dieser Weiterbildung ist mit einer Prüfung und Zeugnis bestätigt.
- Aktuell nehmen 2 motivierte Mitarbeiter an der Weiterbildung zum „Geprüften Berufsspezialist/in für Erneuerbare Energien, Energieeffizienz und Energiemanagement“ teil.

Ausblick:

- Nach der Pilot-Phase wird HELDELE diese Berufsqualifizierung als Standard in das Karrieremodell unserer Personalentwicklung festlegen.
- Aktuell werden die Lerninhalte für den „Geprüften Berufsspezialist/in für Gebäudesystemintegration“ erstellt.

# WEITERE AKTIVITÄTEN

## Nachhaltige und faire Finanzen, Anti-Korruption

### LEITSATZ 09 – FINANZENTSCHEIDUNGEN



und

### LEITSATZ 10 – ANTI-KORRUPTION



Maßnahmen und Aktivitäten:

- Den HELDELE Verhaltenskodex haben wir stetig weiterentwickelt und auch die Themen faire Finanzen und Anti-Korruption nun detailliert ausformuliert. Nicht zuletzt durch das neue Lieferkettengesetz und Anforderungen unserer Kunden in Compliance-Fragen sehen wir hierdurch weitere Vorteile für HELDELE.

Ergebnisse und Entwicklungen:

- Auf Grundlage des ergänzten Verhaltenskodex werden wir unsere Mitarbeitende und Neuzugänge sensibilisieren und in die Geschäftsprozesse integrieren. Von Vertrieb, Einkauf über das Lager oder bspw. interne Dienste sind davon alle Bereiche involviert. Unser Verhaltenskodex schließt auch Lieferanten, Nachunternehmer und sonstige Geschäftspartner mit ein. Durch unser 4-Augen-System im Bereich der Freigaben haben sich unsere Anstrengungen im Bereich Anti-Korruption bewährt.

Ausblick:

- Seit dem Jahr 2022 greift im Rahmen des Green Deals der EU als ein zentraler Baustein die EU-Taxonomie-Verordnung. Die Verordnung wurde 2020 von der Europäischen Kommission verabschiedet. Sie ist Bestandteil des „Aktionsplans zur Finanzierung von nachhaltigem Wachstum“, den die EU-Kommission im März 2018 vorgestellt hat. Dieser soll Kapitalflüsse in ökologisch nachhaltige Wirtschaftsaktivitäten lenken. Erste Anforderungen der EU-Taxonomie gelten seit dem 1. Januar 2022.

# WEITERE AKTIVITÄTEN

Sie soll die Reduzierung umweltschädlicher Treibhausgase vorantreiben: Um eine deutliche Absenkung des CO<sub>2</sub>-Ausstosses zu erreichen, ist ein klimafreundlicher Umbau sämtlicher Wirtschaftssektoren notwendig.

Bei den Bilanzbesprechungen mit unseren Hausbanken wurde das Thema bereits angesprochen. Derzeit erarbeiten diese konkreten Bewertungskriterien für Unternehmensaktivitäten in Bezug auf Klima- und Umweltschutzziele

## Regionaler Mehrwert

### LEITSATZ 11 – REGIONALER MEHRWERT



Maßnahmen und Aktivitäten:

- Auf Grund des Fachkräftemangels sehen wir nur den Weg der eigenen Ausbildung. Deshalb wird am Standort Salach ein Ausbildungszentrum errichtet.

Ergebnisse und Entwicklungen:

- Die Planungen sind vollständig abgeschlossen und das erforderliche Grundstück steht zur Verfügung.

Ausblick:

- Das eigene Ausbildungszentrum wird sich positiv auf das Recruiting, die Ausbildungsinhalte und das Bestehen der Abschlussprüfung regional qualitativ stark beeinflussen.

## LEITSATZ 12 – ANREIZE ZUM UMDENKEN



Maßnahmen und Aktivitäten:

- Bei HELDELE wird seit Jahren ein lebendiges Betriebliches Vorschlagswesen praktiziert. Mitarbeitende unterbreiten Verbesserungsvorschläge, welche zuerst anonymisiert auf Realisierbarkeit und Nutzen für Mensch und Umwelt geprüft werden und bei einem positiven Ergebnis dann entsprechend realisiert werden.

Ergebnisse und Entwicklungen:

- Wir stellen fest, dass vermehrt Vorschläge zum Themenkomplex Nachhaltigkeit und Ressourcenschonung eingereicht werden.

Ausblick:

- Wir stellen fest, dass unsere Mitarbeitenden diesbezüglich sensibel sind und HELDELE unterstützt die Ideen der Kolleginnen und Kollegen sehr gerne. Mit unserem Verhaltenskodex haben wir hierzu einen weiteren Baustein geschaffen, welcher zum Umdenken weiter motivieren soll.

## 7. Unser WIN!-Projekt

Mit unserem WIN!-Projekt leisten wir einen Nachhaltigkeitsbeitrag für die Region.

### DIESES PROJEKT UNTERSTÜTZEN WIR



Wie im vorherigen Nachhaltigkeitsbericht beschrieben treiben wir dieses WIN!-Projekt Interaktives Lernen in Schulen (INSCH) auch dieses Jahr weiter voran. Das Projekt wurde 2023 von der HELDELE-Stiftung fertiggestellt.

### MINT-Kompetenz hybrid aus erster Hand:

Mathematik, Informatik, Naturwissenschaft und Technik – in allen Jahrgangsstufen

**Salach.** Bildung ist eine gesamt gesellschaftliche Aufgabe: Ziel der HELDELE Stiftung ist es, Menschen in unserer sich wandelnden Welt auf ihrem lebenslangen Bildungsweg zu begleiten, ihnen Orientierung zu geben und sie in eine erfolgreiche Zukunft zu führen. Mit unseren fachlich fundierten Veranstaltungen und unserem kompetenten Partnernetzwerk helfen wir allen am Bildungsprozess Beteiligten, die richtigen Weichen zu stellen – von der frühkindlichen Bildung über das Lernen in der Schule bis zur beruflichen Aus- und Weiterbildung insbesondere im technischen Bereich. Bildung ist neben dem verantwortungsvollen Umgang mit Ressourcen und den Herausforderungen der Digitalisierung eines der großen Zukunftsthemen unserer Gesellschaft.

Als Technologieunternehmen mit rund 700 Mitarbeitern steht die HELDELE GmbH im Zentrum dieser Entwicklungen. Im Bewusstsein der daraus erwachsenden Verantwortung und der damit verbundenen Möglichkeiten rief Unternehmensgründer Adolf Heldele 2001 die HELDELE Stiftung ins Leben. INSCH ist eine Plattform der HELDELE Stiftung, die Schulen bei der Digitalisierung unterstützt. Mit den hier vorgestellten Wegen zeigen wir auf, wie Lehrkräfte von einem Präsenzunterricht auf einen Online- oder Hybridunterricht umsteigen können. Dabei bieten wir die technischen Voraussetzungen schlüsselfertig an. Zudem pädagogische Konzepte (Projekt HELDI) zur konkreten Umsetzung in den MINT-Themen von der Grundschule bis zum Gymnasium und Schulungen für den ersten Start. Eingebunden werden können Klassen, Arbeitsgemeinschaften oder auch die Eltern über einen Onlineelternabend. Eine Hilfestellung für die Vielzahl der beteiligten Personen, die Prozesse in der Einfachheit darzustellen und zu transportieren. Ebenso Unterstützung bei der Auswahl der Hard- und Software (immaterielle Wirtschaftsgüter). Die Hemmschwelle, sich mit dem



# UNSER WIN!-PROJEKT

Thema auseinanderzusetzen bzw. dann auch umzusetzen, muss gebrochen werden. Der Medienentwicklungsplan und die bereitgestellte Investition für die Hardware deckt lediglich 30% der Gesamtproblematik ab. Zum effektiven Online-Unterricht sind jedoch 100% nötig.

## ART UND UMFANG DER UNTERSTÜTZUNG

Folgender Plan gilt für Gemeinschaftsschule, Realschule und Gymnasium und ist mit dem Lehrplan der einzelnen Klassenstufen abgestimmt:

- Primärstufe (Grundschule Klasse 4)

Im Primarstufenbereich wird in einem Nachmittagsangebot für 4.-Klässler die Informatik und Robotik begonnen.

Spielerisch werden die Kinder an das Programmieren herangeführt mit den Robot Turtles. Vorausschauendes Agieren und Logik ist hier gefragt. Dieses Brettspiel fördert erste Schritte für planerische Befehle.



In der Fortsetzung wird die Robotik anhand des mTiny von makeblock den Kindern spielerisch nahegebracht. „Dieser Bildungsroboter für digitale Bildung kann:

- mit Joystick ferngesteuert werden,
- mit Programmierkarten drahtlos programmiert werden,
- über die Augen Gemütszustände und Informationen zeigen,
- schreiben/zeichnen und
- musizieren.“



# UNSER WIN!-PROJEKT

- Realschule Klasse 5 und 6

Für den Sekundarstufenbereich wird im Medienbasiskurs die Robotik fortgesetzt mit Hilfe des EV3.

Dieser Bildungsroboter:

- ist frei konstruierbar
- hat Anschlüsse für bis zu 4 Motoren
- kann komplexe Aufgaben bewältigen
- wird durch die grafikbasierte Lego Mindstorms Software programmiert
- kann mit verschiedenen Sensoren (Licht, Geräusch, Abstand, Kontakt) ausgerüstet werden
- dient zur Vorbereitung auf das Schulteam, das an der First-Lego- League teilnimmt.



- Realschule Klasse 7

Im Aufbaukurs Informatik werden die Themen mit der visuellen, bildungsorientierten Programmiersprache „Scratch“ erweitert. Die Themen des Bildungsplans:

- Daten und Codierung
- Algorithmen
- Rechner und Netze
- Informationsgesellschaft und Datensicherheit

werden darüber hinaus unterstützend mit Scratch vertieft, indem grundlegendes Interesse an Problemstellungen der Informatik geweckt werden zur:

- Vermittlung von grundlegenden Konzepten: Sequenz, Schleife, Muster, Ereignis, Bedingung, Variable, Konstante, Operator, Algorithmus.
- Förderung der Kompetenz zum Entwickeln algorithmischer Lösungsstrategien für Problemstellungen der Informatik und deren technische Anwendungen.



# UNSER WIN!-PROJEKT

- Realschule Klasse 8

Mit dem mBot2 wird im Wahlfach Informatik die Robotik für Technikinteressierte ausgebaut.

Dieser Bildungsroboter:

- hat einen Ultraschallsensor zur Abstandsmessung
- einen 4-fach RGB-Liniensensor zur Linien- und Farberkennung
- Lichtsensor, Mikrofon und Lautsprecher
- ein 6-Achsen-Gyroskop
- Motoren mit Wegmessung
- ein 128x128 Farbdisplay, 5-fach-RGB-LED-Band,
- Joystick, 2 programmierbare Tasten, Wi-Fi-, Bluetooth- und USB- C-Schnittstellen



Da die Programmierung des mBot2 wahlweise in Scratch oder Python erfolgen kann, ist damit ein Übergang zu textorientierten Programmiersprachen möglich.<sup>6</sup>

## TECademy

Technisch interessierte Schüler bekommen Einblicke in Ausbildungsberufe, weiterführende Schulen sowie technische Studiengänge. Im Vordergrund steht dabei das praktische Tun der Schüler.

Jedes Kind stellt ein gemeinsam gewähltes Produkt her (z.B. Spielzeug LKW mit Wechselblinker). In der Projektarbeit werden fachübergreifende Themen aus den Bereichen Mechanik, Elektronik und Informatik bearbeitet.

Zusätzlich werden Übungen zur Stärkung von Schlüsselqualifikationen durchgeführt (z.B. Teamtraining und Präsentationslehrgang). Im Vordergrund des gesamten Projekts steht die Stärkung der Eigenverantwortlichkeit der Schülerinnen und Schüler.

- Realschule Klasse 10

Mit der Programmiersprache Java wird der Einstieg in die textorientierte Programmierung angebahnt.

Java zählt nach wie vor zu den beliebtesten Programmiersprachen und wird häufig für die Entwicklung von Desktop-Anwendungen verwendet, aber es gibt auch Bibliotheken für eine Vielzahl anderer Zwecke.

Viele der Bibliotheken sind auf die Entwicklung von Web- und Mobilanwendungen ausgerichtet.



# UNSER WIN!-PROJEKT

- Regionalwettbewerb First Lego League

Mit der Übergabe des Robotik Konzepts und dem Wettbewerb First Lego-League an den Schulverbund Süßen werden zentrale Kompetenzen für eine digitale Zukunft gefördert.

Seit mehreren Jahren unterstützen die HELDELE GmbH und die HELDELE Stiftung diesen weltweiten Wettbewerb.



- N2K Need to Know

In kurzen Fachvorträgen geht es um die Themen Steuern, Finanzen, Immobilien sowie Ausbildung vs. Studium. Förderung der Alltagskompetenz bei Schülerinnen und Schülern – Vorbereitung auf das Leben nach der Schule.

Das hybride Lernprojekt sieht vor, dass die HELDI Programmieraufgaben auf einem datenschutzkonformen Server in Deutschland zur Verfügung gestellt werden. Die Zugänge für die Lehrkräfte und Schüler werden von der HELDELE-Stiftung erstellt und administriert. Als Kommunikations-Software wurden die vom Kultusministerium Baden-Württemberg empfohlenen Programme Moodle und BigBlueButton ausgewählt und auf dem datenschutzkonformen Server bereitgestellt. Die altersgerechte Vermittlung zum HELDI-Projekt wird durch die pädagogische Hochschule Schwäbisch Gmünd, Institut für Bildung, Beruf und Technik begleitet. In einer Masterthesis werden die Ergebnisse objektiv dargestellt und evaluiert.

## ERGEBNISSE UND ENTWICKLUNGEN

In den vorangehenden Erläuterungen sind die Ergebnisse und Entwicklungen ausführlich beschrieben.

## AUSBLICK

Im Gemeinderat der Stadt Göppingen (Ausschuss für Soziales und Schulen ) stieß die Präsentation der HELDELE Stiftung auf reges Interesse. Erste Schulen setzen die oben beschriebenen Inhalte bereits im Regelunterricht und Arbeitsgemeinschaften ein.

In einer Auftaktveranstaltung wird dieses inovative Lernkonzept dem Fachpublikum, bestehend aus Rektoren, verantwortliche MINT-Lehrkräften und den Schulverantwortlichen in den Kommunen im Landkreis Göppingen präsentiert.

Workshops und Seminare sind in dieser Auftaktveranstaltung integriert und werden in Folgeveranstaltungen für weitere Schulen vermittelt und in die Breite getragen.

## 8. Kontaktinformationen

### **Ansprechpartnerin / Ansprechpartner**

Bernd Forstreuter

### **Impressum**

Herausgegeben am 10.01.2024 von

HELDELE GmbH  
Uferstraße 40-50

73084 Salach

Telefon: +49 (0)7162 / 4002-0  
Fax: +49 (0)7162 / 4002-10  
E-Mail: [salach@heldele.de](mailto:salach@heldele.de)  
Internet: [www.heldele.de](http://www.heldele.de)

**HELDELE** | GEBÄUDETECHNIK  
AUTOMATION  
ITK SYSTEMHAUS